

Principe de fonctionnement d'Embroid

Embroid est un logiciel de broderie composé d'une "partie centrale" qui se nomme "Embroid 2010" qui est la "base" et donc le "cœur" du logiciel.

Sur cette partie centrale, viennent se greffer des "Modules complémentaires" appelés "plug-ins" en anglais (terme que vous trouverez régulièrement dans le logiciel et dans la présente documentation). Il est donc, de ce fait, impossible de faire fonctionner un module sans avoir "Embroid 2010". La version de base doit est indispensable.

Vous pouvez ajouter, quand vous le souhaitez, un module supplémentaire (voir ci-dessus le détails des modules complémentaires). Ce système est donc très pratique, très facile à mettre en place et aussi très économique.

Au fur et à mesure du temps, de nouveaux plug-ins peuvent apparaître. C'est notamment le cas avec les alphabets conçus et réalisés par le créateur du logiciel et que vous retrouvez sur le site de kaliss.com.

A ce jour Embroid est un logiciel utilisé dans de nombreux pays dans le monde et notamment en France. Il est devenu, au fil des années, un logiciel incontournable notamment dans la broderie familiale.

Vous pouvez l'utiliser quel que soit la marque de votre machine à broder ce qui en fait un atout important. Si vous changez de type machine à broder et/ou de marque vous conservez toujours votre logiciel Embroid, d'où d'importantes économies.

De plus Embroid et ses modules sont commercialisés à un tarif très étudié. Le logiciel évolue en permanence grâce à des mises à jour. Il existe des mises à jour majeures qui correspondent à un changement de version et des mises à jour mineures qui correspondent à de petites modification et à des correctifs divers.

Depuis plusieurs années le principe est le suivant :

- les mises à jour majeures sont commercialisées à un tarif très bas (exemple : 15.00 € le passage de la version 2006 vers la version 2008) voir gratuite (la version 2008 vers la version 2010 a été offerte).
- les mises à jours mineures sont offertes

Note : le fabricant est le seul à décider des mises à jour majeures ou mineures, ainsi que des divers tarifs à appliquer.

Sérialisation et sécurité

A chaque module de logiciel correspond un code de sérialisation aussi appelé code de débridage. Il s'agit d'un mot de passe.

Lorsque vous achetez Embroid et ses modules, vous recevez un e-mail avec 2 fichiers contenant vos codes de sérialisation (= mot de passe) sous la forme suivante :

- 1°) un fichier au format PDF (format Adobe Acrobat Reader)
- 2°) un fichier au format KLC (format d'Embroid)

Ces 2 fichiers se présentent sous la forme suivante :

"NOM Prénom Mot de Passe Date du Jour.extension"

Exemple de 2 fichiers que vous pouvez recevoir :
MARTIN Jean Philippe Mot de Passe 15fevrier2011.pdf
MARTIN Jean Philippe Mot de Passe 15fevrier2011.klc

Vous trouverez plus loin dans ce document l'explication pour l'installation d'Embird.

Nous rappelons ci-dessous quelques règles importantes d'utilisation du logiciel telles qu'elles sont définies par le fabricant à ce jour :

- Le logiciel est conçu pour fonctionner uniquement sur des ordinateurs équipés de Windows (toutes versions).
- Le logiciel doit être obligatoirement personnalisé à votre nom et prénom (informations que vous donnez lors de votre achat)
- Si vous achetez le logiciel pour un tiers (dans le cadre d'un cadeau par exemple) pensez à le spécifier pour le personnaliser au nom et prénom du bénéficiaire.
- Vous pouvez installer le logiciel sur un deuxième ordinateur à condition que celui-ci vous appartienne (vous devez en être le propriétaire), qu'il soit à la même adresse que pour le premier et vous ne devez en aucun cas lancer le logiciel sur les 2 ordinateurs en même temps (vous devez impérativement utiliser le logiciel uniquement sur 1 ordinateur à la fois donc l'un après l'autre) – **Attention de bien respecter cette dernière clause****
- Vous ne devez en aucune manière acheter le logiciel à un tiers**. Vous avez acheté Embird et il reste définitivement votre propriété
- Vous n'avez pas le droit de copier votre logiciel et vos codes pour un tiers (mot de passe)**
- Vous n'avez pas le droit de vendre le logiciel à un tiers**

**** note :** pour les règles ci-dessus, vous, ainsi que le tiers êtes passible de poursuites pour violation de la loi sur le copyright, explications :

En cas de non respect de ces règles, le fabricant bloque si nécessaire le logiciel pour non respect du contrat d'utilisation. Il s'est doté de moyens de contrôle permettant de voir l'utilisation de votre licence sur plusieurs ordinateurs en simultané et considéré comme une fraude. Votre licence peut être définitivement bloquée et seul un rachat du produit avec un nouveau numéro de licence serait alors envisageable. . Vous n'avez aucun recours, si vous enfreignez ces règles. En cas de problème de ce type, Kaliss.com peut vous guider mais n'intervient en aucune manière sur les décisions prises par le fabricant.

Afin d'éviter tout problème, merci de respecter ces règles, vous luttez ainsi contre le piratage informatique. Le fabricant vous propose un logiciel avec un excellent rapport qualité/prix et évolutivité, en respectant les règles d'utilisation, vous contribuez à avoir toujours cette philosophie.

Embroid 2010 et ses Modules

Comme nous l'avons vu précédemment Embroid est conçu avec une version de base "Embroid 2010" et des modules ou plug-ins. Voici la liste avec leurs fonctions :

Embroid 2010 : version de base par laquelle transite la plupart des informations et décrite dans les pages suivantes. Vous devez posséder cette version avant de mettre un module complémentaire.

Iconizer : dans l'explorateur de Windows, l'Iconizer permet de visualiser vos motifs de broderie sous forme de vignette. De plus, vous retrouvez un visuel ainsi que des informations sur le motif en effectuant un clic de droite sur le motif. Un utilitaire pratique et utile aussi pour classer vos motifs quel que soit le format (pes, hus, vip, dst, xxx, jef, ...)

Font Engine : il s'agit d'un module de "lettering" qui transforme l'ensemble des polices de caractères contenues dans votre ordinateur en polices de broderie. Si vous ajoutez de nouvelles polices dans votre ordinateur, elles deviennent, elles aussi, de nouvelles polices de caractères.

Vous pouvez saisir un texte et le modifier à votre gré en utilisant les très nombreuses fonctions incluses dans le logiciel (gras, italique, rotation, taille, contour, remplissage, étirement, symétrie, cercle, vague, arc de cercle, etc...).

Note : il conviendra de tenir compte des restrictions de certaines polices (exemple : que des chiffres, pas de minuscules, pas de caractères accentués, etc...)

Cross-Stitch : ce module permet de créer des dessins au Point de Croix. Des dizaines de types de croix sont disponibles et vous permettent d'affiner vos motifs. Vous pouvez auto-digitaliser à partir d'une image (jpg, gif, ...). De nombreuses formes sont aussi présentes (ellipse, polygone, rectangle) et vous pouvez saisir du texte.

Digitizing-Tools : ce module permet la création de motifs et de logos et s'adressent à tous ceux qui veulent aller plus loin dans la broderie : la conception.

Plus de 20 vidéos sont présentes à l'ouverture du module, pour vous aider à réaliser vos broderies.


Vous pouvez créer un motif en le dessinant complètement ou en utilisant un dessin comme un "calque".

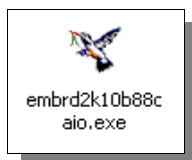
De plus si vous possédez Font Engine vous pouvez importer des fichiers vectoriels et les transformer automatiquement en fichier de broderie (format wmf, cmx et emf).

Sfumato Stitch : ce module permet de créer des portraits à partir d'une photo par exemple. De nombreux outils sont à votre disposition. Un point de broderie est spécifique à ce module.

1ère Installation Embird 2010

Vous pouvez installer Embird sur votre ordinateur soit à partir d'un CD-ROM que vous avez commandé chez Kaliss.com (voir étape 1 – Installation à partir du CD-ROM) ou suite au téléchargement depuis le site de Kaliss.com (voir étape 2 – Installation suite au téléchargement).

 **Note** : pour vous guider tout au long du présent document, nous allons utiliser le fichier embrd2k10b88caio.exe* qui correspond à Embird 2010 version 8.8c et qui comprend Embird 2010 + tous les modules complémentaires + tous les alphabets.



* au fur et à mesure des mises à jour d'Embird le nom de ce fichier change.

Etape 1 – Installation à partir du CD-ROM

Si vous avez commandé Embird ou un de ses modules (plug-in), vous avez reçu un CD-ROM qui contient différents dossiers, fichiers et documents en PDF.


Ouvrez le dossier "Embird et ses Modules" et double-cliquez sur le fichier "embrd2k10b88caio.exe"

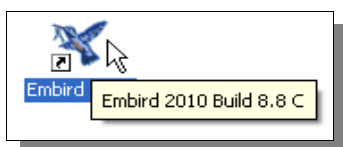
Allez à l'étape 3 – Installation Embird

Etape 2 – Installation suite au téléchargement.

- Allez sur notre site internet www.kaliss.com
- Sélectionnez la rubrique "Logiciel Embird" puis "MAJ/Téléchargement" et cliquez sur l'icône "Embird 2010".
- Une fenêtre de téléchargement s'ouvre avec le fichier "embrd2k10b88caio.exe" et vous demande si vous souhaitez démarrer le téléchargement et vous demande l'emplacement pour enregistrer le fichier.
- Enregistrez-le dans votre ordinateur, dans un endroit où vous pourrez le retrouver comme par exemple sur le Bureau de Windows ou dans le dossier "Mes Documents" (il s'agit, bien sûr, d'un endroit provisoire car vous le supprimerez une fois l'installation terminée).
- L'icône ci-dessous apparaît



 **Astuce** : si vous laissez le curseur de la souris sur l'icône, une bulle d'aide vous fournit les informations comme montré ci-dessous.




Etape 3 – Installation Embird

Préambule :

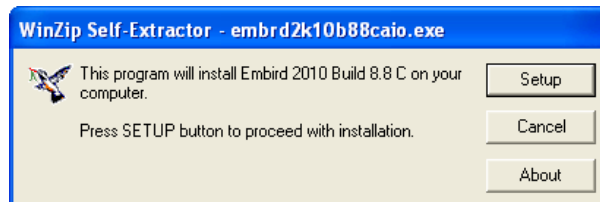
En fonction du Windows que vous possédez (et notamment pour Windows Vista et Windows 7), un écran d'information (en anglais) sur les droits d'accès peut s'afficher. Il vous informe sur les droits d'accès relatif à l'utilisation des comptes Utilisateurs sur Windows et dont vous retrouvez la gestion dans le Panneau de Configuration de votre Windows.



Afin de pouvoir installer Embird, et si vous avez créé des comptes sur votre Windows, vous devez faire l'installation à partir du compte principal et posséder les droits d'administrateur.

Double-cliquez sur le fichier "embrd2k10b88caio.exe", le début de l'installation démarre et un premier écran apparaît (voir ci-dessous). Ce premier écran correspond à la décompression des fichiers.

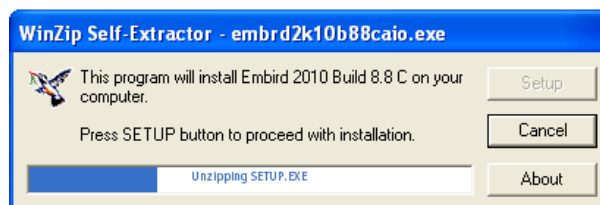
 **Astuce** : afin de télécharger plus rapidement le logiciel, l'ensemble des fichiers a été compressé précédemment et nécessite donc maintenant une décompression.

Cliquez sur le bouton "Setup"

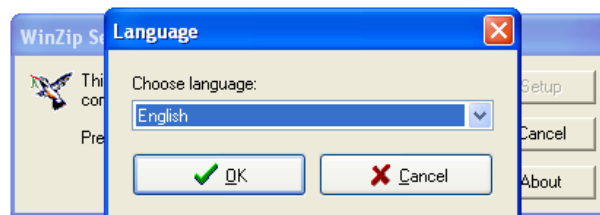


  **Attention** : en fonction du Windows que vous utilisez et/ou en fonction du paramétrage de votre ordinateur, certaines fenêtres peuvent apparaître. Lisez les et répondez, si nécessaire, aux éventuels messages qui peuvent s'afficher.

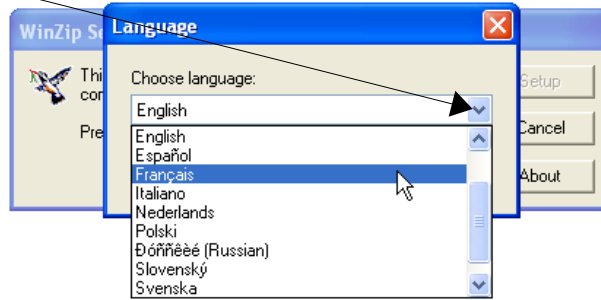
La décompression des fichiers commence et une barre de progression vous montre l'avancée de la procédure.



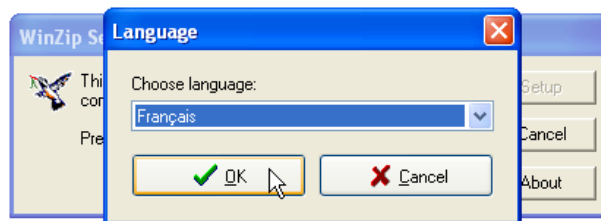
Ensuite une fenêtre s'ouvre et vous demande de sélectionner la langue



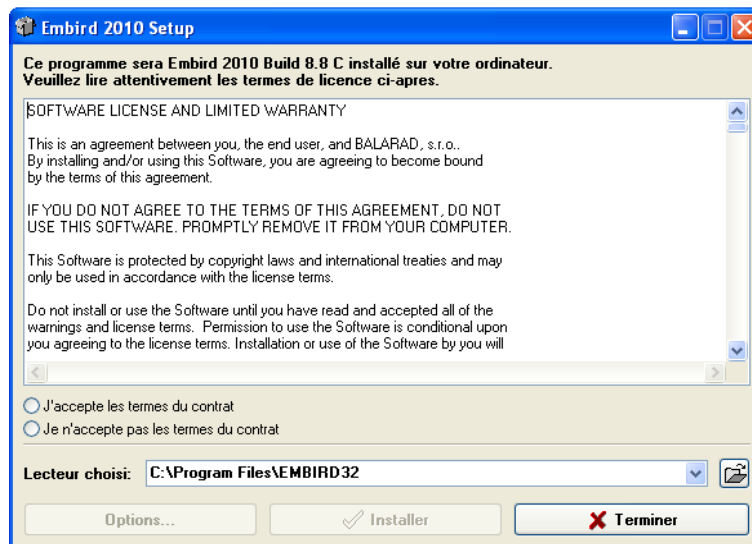
Ouvrez la liste déroulante et choisissez "Français"




Cliquez ensuite sur "OK"



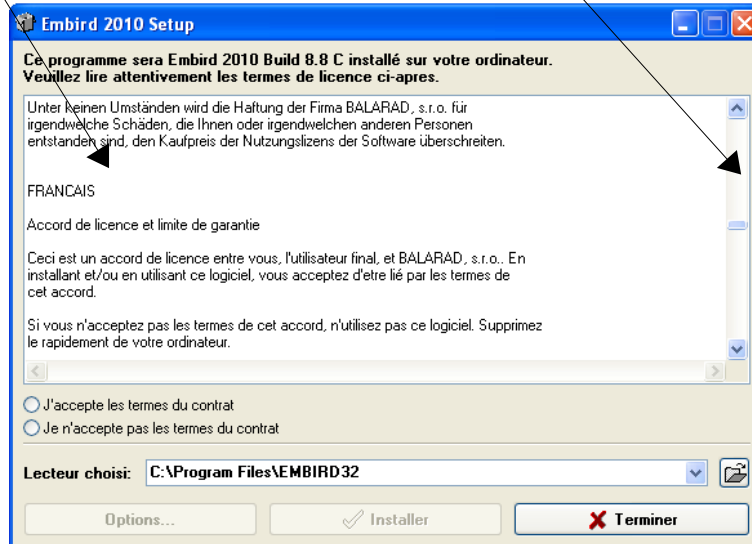
La fenêtre du contrat de licence s'ouvre.



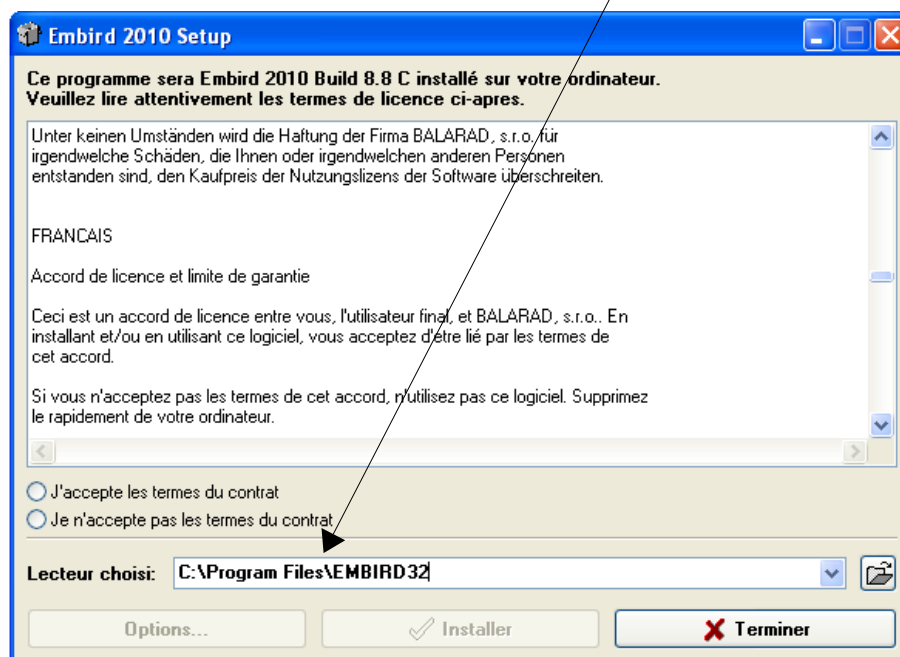
 **Note** : le contrat de licence est rédigé par le fabricant du logiciel. Il est écrit en plusieurs langues (Anglais, Allemand, Français et Italien).



A l'aide de votre souris, descendez l'ascenseur vertical (sur la partie de droite) pour découvrir le texte en Français.

Voir ci-dessous

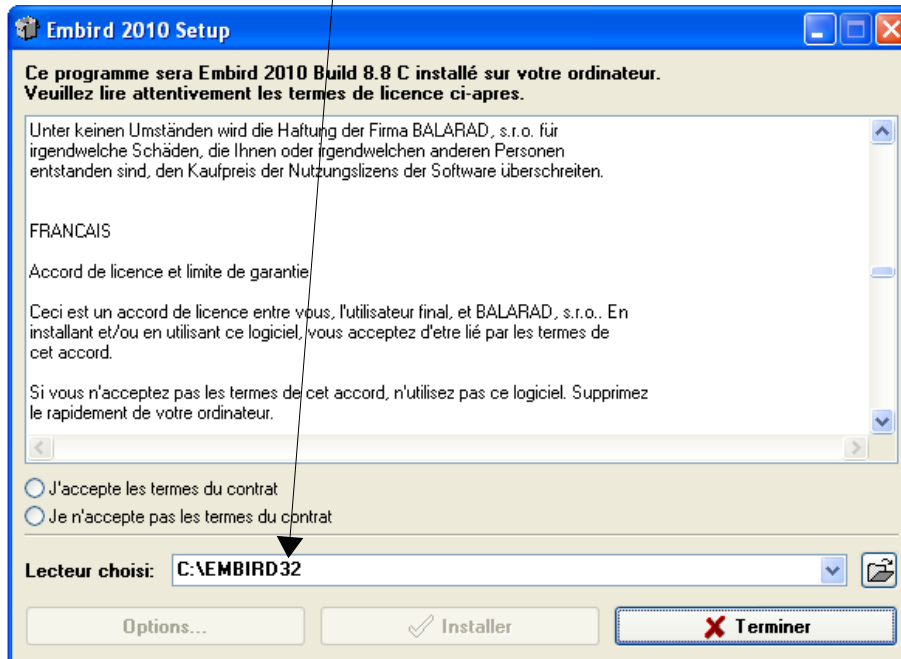


  **Attention** : Si vous possédez Windows XP, laissez le chemin qui s'affiche par défaut dans "lecteur choisi". En effet celui-ci est prévu d'origine pour ce système d'exploitation.

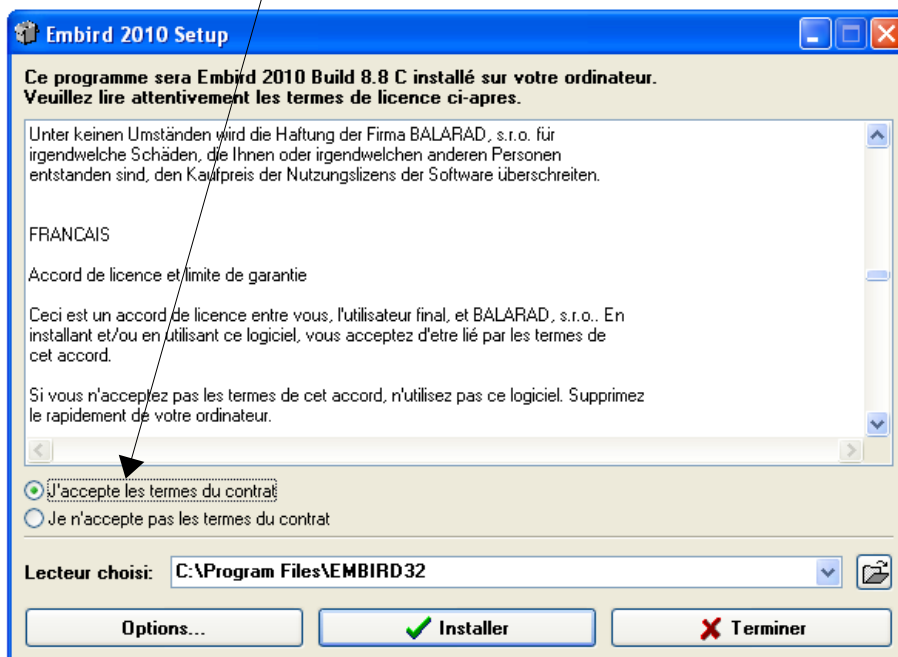


  **Attention** : Si vous possédez Windows Vista ou Windows 7 (Windows Seven) vous devez impérativement modifier le chemin d'installation du logiciel qui est inscrit par défaut, en enlevant la partie du texte suivant : **\Program Files**


Le chemin doit donc être écrit comme montré ci-dessous. De cette manière l'installation d'Embird se fera dans un dossier directement sur la racine de votre disque dur.

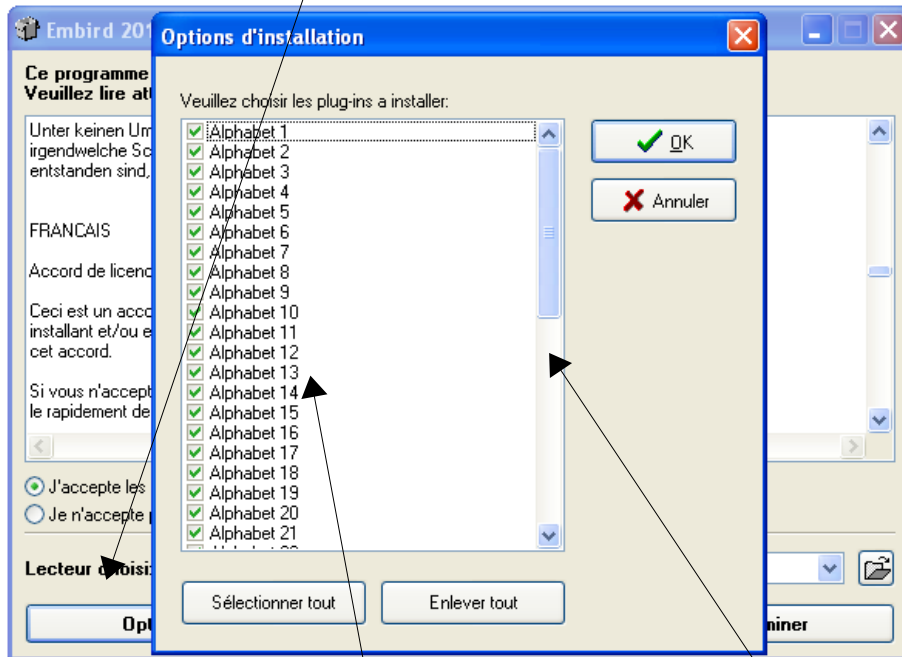



Cliquez ensuite sur "**J'accepte les termes du contrat**" si vous acceptez le contrat de licence et souhaitez l'installer sur votre ordinateur.
Le bouton "Installer" se dégrise.

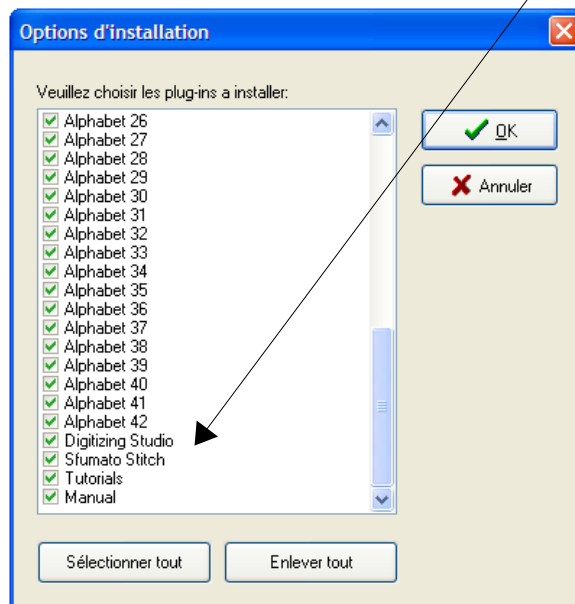


Note : Si vous cliquez sur le bouton "Options", une fenêtre s'ouvre et vous pouvez sélectionner les modules complémentaires (plug-ins) à installer. Par défaut le logiciel les installe tous, ce qui évite de les "recharger" par la suite si vous achetez un module supplémentaire

 **Conseil** : laissez tous les modules cochés



 **Note** : les plug-ins qui s'affichent sont triés alphabétiquement. Cliquez sur l'ascenseur pour les faire défiler vers le bas (voir ci-dessous un aperçu de la fenêtre avec les derniers modules)



Cliquez sur "**Installer**" la fenêtre suivante s'ouvre



Une nouvelle fenêtre suivante s'ouvre :

① La référence de votre ordinateur est automatiquement reprise dans la zone "Identité de l'ordinateur" (zone non modifiable)

② La zone "Mot de Passe d'Enregistrement" permet de saisir le code de validation de votre logiciel. Il est le mot de passe principal. Ce mot de passe vous est fourni par Kaliss.com lors de votre achat d'Embird.

A ce stade vous avez 2 solutions :

1°) tapez le code à partir du document PDF que vous avez reçu

2°) ne rien faire pour l'instant et saisir le code ultérieurement et automatiquement. Dans ce cas, et pour l'instant, le logiciel est en démonstration. Voir le chapitre "**saisie automatisée du mot de passe**"

 **Note** : nous vous conseillons fortement cette 2ème solution car elle est très simple d'utilisation alors que dans la première solution la saisie du code est longue et peut ainsi entraîner des erreurs.

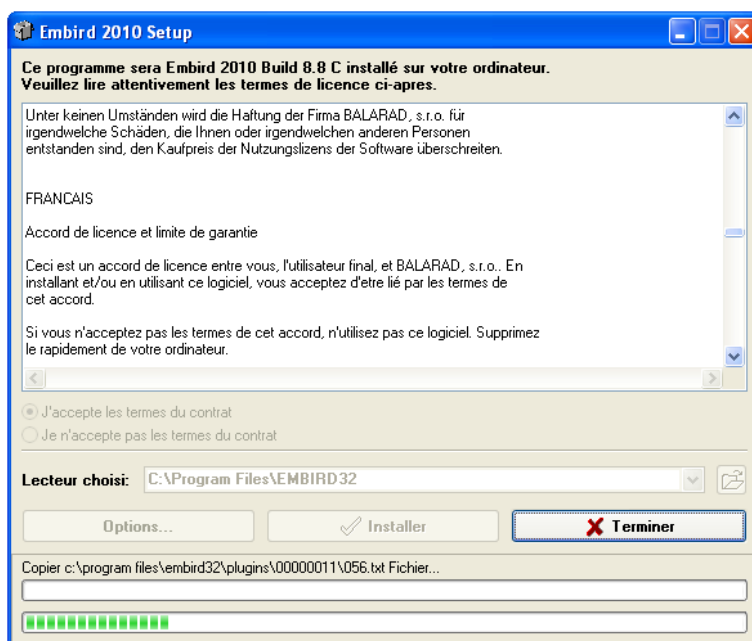
③ Saisissez ensuite vos coordonnées complètes comme indiqué sur l'écran ci-dessous et obligatoirement dans tous les champs repérés avec un astérisque.

⚠ Important ⚠

Si vous aviez déjà installé Embird sur cet ordinateur, tous les renseignements ci-dessus : mot de passe, nom, adresse, etc... sont affichés. Dans le cas contraire il suffit de les saisir comme expliqué ci-dessus


Lorsque toutes les zones ont été saisies, le bouton "**suivant**" est dégrisé. Cliquez dessus pour continuer.

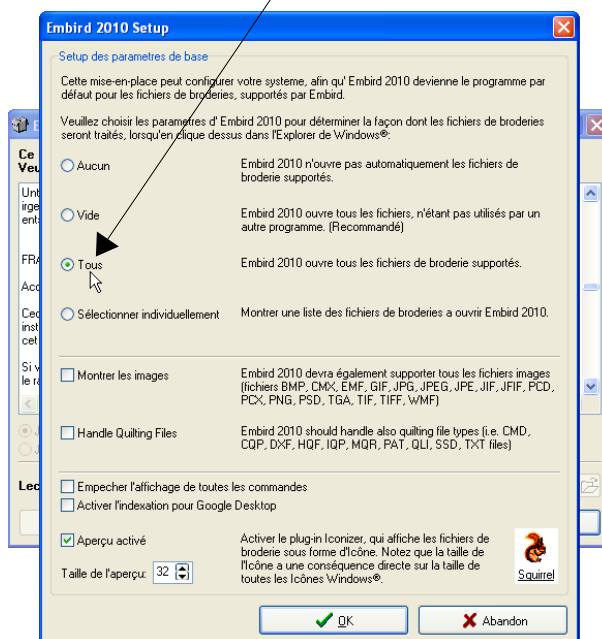
L'écran suivant s'affiche avec une barre de progression vous permettant de suivre l'évolution de l'installation (l'écran ci-dessous montre l'installation par défaut).




Une fois la copie des fichiers effectuée, l'écran des "paramètres de base" s'ouvre.

Vous pouvez, ainsi sélectionnez Embird 2010 pour qu'il devienne votre programme de broderie par défaut, et déterminer, lorsque vous cliquerez sur un fichier de broderie présent dans l'Explorateur de Windows, comment celui-ci sera traité.

 **Conseil** : nous vous conseillons de sélectionner "Tous" si vous souhaitez qu'Embird 2010 ouvre tous les fichiers de broderie qu'il est capable de lire et qui sont présents dans votre ordinateur.




"Montrer les images " : si vous cochez cette option, toutes les images, photos, etc... seront ouverts avec Embird.

 **Conseil** : pour vos photos et autres images, il est peut être plus judicieux de les ouvrir avec un logiciel photo ou retouche image qu'avec Embird et dans ce cas ne pas cocher la case.

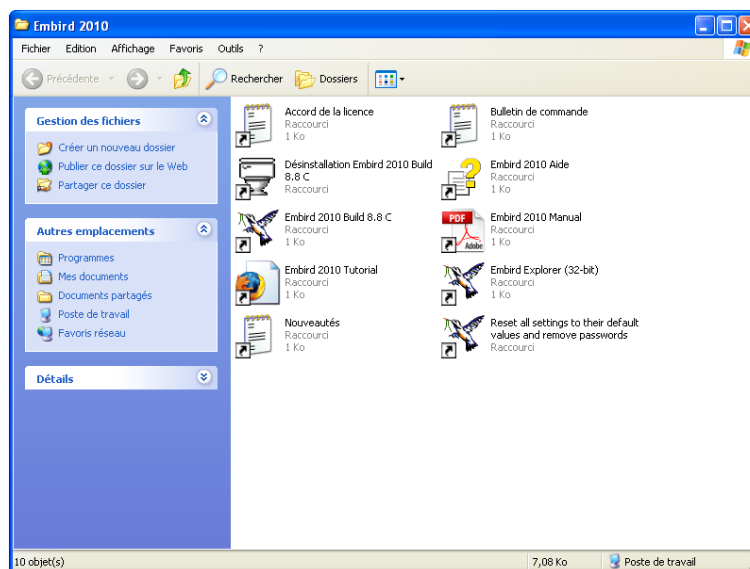
"Handle Quilting Files" : si vous cochez cette option, Embird pourra aussi gérer les différents types de fichiers de quilting (CMD, CQP, DXF,)

"Aperçu activé" : par défaut la taille des icônes dans l'explorateur de Windows sera de 32 pixels (qui est une valeur par défaut). Vous pouvez modifier cette valeur mais dans ce cas, comme spécifié ci dessous, vous constaterez immédiatement une modification de toutes les icônes contenues dans Windows

 **Conseil** : laissez la valeur par défaut.

Cliquez sur OK pour continuer.

La fenêtre suivante s'ouvre. Elle regroupe toutes les icônes de raccourcis concernant Embird.



Cette fenêtre est immédiatement suivi de la fenêtre qui vous signale que l'ensemble de l'installation s'est bien déroulée et qu'Embird est désormais prêt à être utilisé.




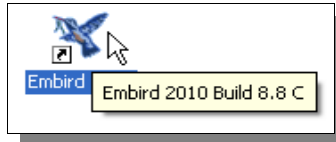
Cliquez sur le bouton "OK" et fermez toutes les fenêtres actives.

L'installation d'Embird est terminée.

Vous retrouvez sur le Bureau de Windows l'icône suivante :



 **Astuce** : si vous laissez le curseur de votre souris sur l'icône d'Embird , une bulle d'aide vous donne les informations nécessaires sur la version de Windows, comme montré ci-dessous. Vous avez donc confirmation que l'installation installée est la version Embird 2010 Build 8.8c.



 **Pour continuer,**
allez directement à la rubrique "**Démarrer Embird**" si vous avez déjà saisi vos mots de passe,
sinon allez à la rubrique "**Saisie automatisée du Mot de Passe**" (cliquez sur le lien).

Mise à Jour Embird 2010

Régulièrement, le fabricant fait des mises à jour de votre logiciel. Il existe 2 types de mises à jour :



1° - **Les Mises à Jour Majeures** qui correspondent à une évolution importante du logiciel et nécessite le changement de version.

Elles sont numérotées ainsi : Embird 2006, Embird 2008 ou encore Embird 2010 (la version actuellement en cours)

Le changement de version nécessite une commande d'une mise à jour auprès de kaliss.com et entraîne un changement des mots de passe (pour la version principale ainsi que pour tous les modules).

A ce jour le fabricant ne fait payer qu'un petit prix et uniquement pour la version de base.



Note : à titre exceptionnel, le fabricant n'a pas facturé le changement entre la version 2008 et la version 2010 !



2° - Les mises à jour mineures qui correspondent souvent à des améliorations mineures, à des correctifs divers, etc ...

Elles reprennent le numéro de la version en cours suivi de "Build" (= "construction" en Français) puis d'un numéro d'ordre : Embird 2010 Build 8.6, Embird 2010 Build 8.7 ou encore Embird 2010 Build 8.8c (la version actuellement en cours)

Ces petites mises à jour nécessitent donc un changement de construction mais pas de version. *Le Mot de Passe pour Embird et ses module ne change pas.*

A ce jour toutes les mises à jour mineures ont été offertes.

Lorsque de nouvelles mises à jour d'Embird sont disponibles, vous êtes prévenus via la Newsletter de Kaliss.com. Si vous n'êtes pas encore inscrit, nous vous conseillons fortement de la faire car des informations sur Embird (ainsi que des promos et autres remises réservées aux abonnés) sont diffusées par ce biais.

Pour faire la mise à jour

Vous pouvez installer Embird sur votre ordinateur soit à partir d'un CD-ROM que vous avez commandé chez Kaliss.com (voir Etape A – Installation à partir du CD-ROM) ou suite au téléchargement depuis le site de Kaliss.com (voir Etape B – Installation suite au téléchargement).



Note :

Pour illustrer l'installation d'une mise à jour, nous allons installer le fichier "embrd2k10b88caio.exe" qui correspond à la version "Embird 2010 Build 8.8c" en remplacement de la version "Embird 2010 Build 8.7".

Etape A – Installation à partir du CD-ROM

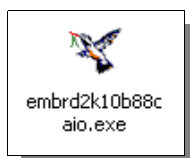
Si vous avez commandé Embird ou un de ses modules (plug-in), vous avez reçu un CD-ROM qui contient différents dossiers, fichiers et documents en PDF.

Ouvrez le dossier "Embird et ses Modules" et double-cliquez sur le fichier "embrd2k10b88caio.exe"

Allez à l'étape C - Installation

Etape B – Installation suite au téléchargement.

- x Allez sur notre site internet www.kaliss.com
- x Sélectionnez la rubrique "Logiciel Embird" puis "MAJ/Téléchargement" et cliquez sur l'icône "Embird 2010".
- x Le téléchargement du fichier "embrd2k10b88caio.exe" démarre et vous demande l'emplacement où vous souhaitez enregistrer le fichier.
- x Enregistrez-le, par exemple, sur le Bureau de Windows ou dans "Mes Documents" (il s'agit bien sûr d'un endroit provisoire car vous le supprimerez une fois l'installation terminée).
- x L'icône ci-dessous apparaît



Etape C – Installation

Avant-Propos :

Le mise en place d'une mise à jour se passe en 2 étapes :


- Etape 1 – désinstallation de l'ancienne version
- Etape 2 – installation de la dernière version

Préambule :

En fonction du Windows que vous possédez (et notamment pour Windows Vista et Windows 7), un écran d'information (en anglais) sur les droits d'accès peut s'afficher. Il vous informe sur les droits d'accès relatif à l'utilisation des comptes Utilisateurs sur Windows et dont vous retrouvez la gestion dans le Panneau de Configuration de votre Windows.


Afin de pouvoir installer Embird, et si vous avez créé des comptes sur votre Windows, vous devez faire l'installation à partir du compte principal et posséder les droits d'administrateur.

Etape 1 – désinstallation ancienne version

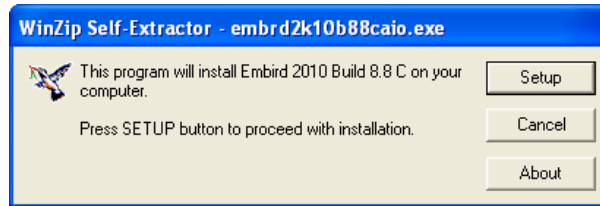
 **Note** : les premières étapes de la désinstallation de l'ancienne version commence comme pour une installation, n'en soyez donc pas étonné.

Double-cliquez sur le fichier "embrd2k10b88caio.exe", le début de l'installation démarre et un premier écran apparaît (voir ci-dessous)

Ce premier écran correspond à la décompression des fichiers.

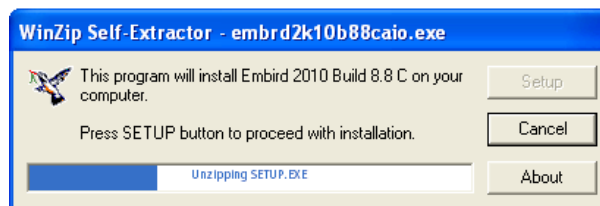
 **Astuce** : afin de télécharger plus rapidement le logiciel, l'ensemble des fichiers a été compressé précédemment et nécessite donc maintenant une décompression

Cliquez sur le bouton "Setup"

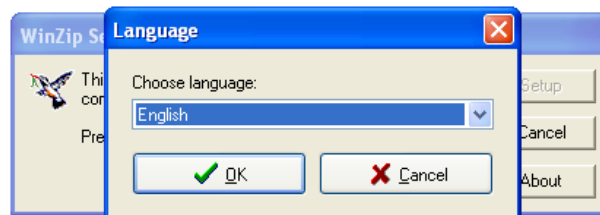


Attention : en fonction de Windows que vous utilisez et/ou en fonctions du paramétrage de votre ordinateur, certaines fenêtres peuvent apparaître. Lisez-les et répondez, si nécessaire, aux éventuels messages qui peuvent s'afficher.

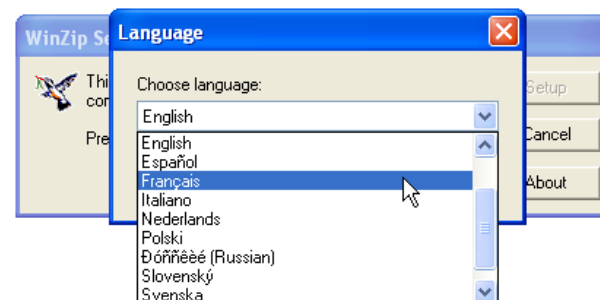
La décompression des fichiers commence et une barre de progression vous montre l'avancée de la procédure.



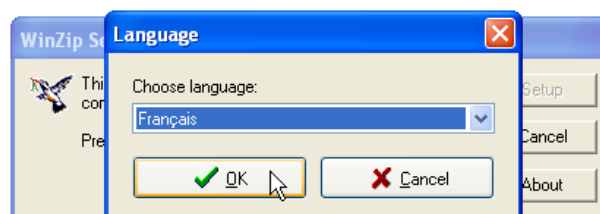
Ensuite une fenêtre s'ouvre et vous demande de sélectionner la langue. Par défaut le logiciel affiche la langue anglaise.



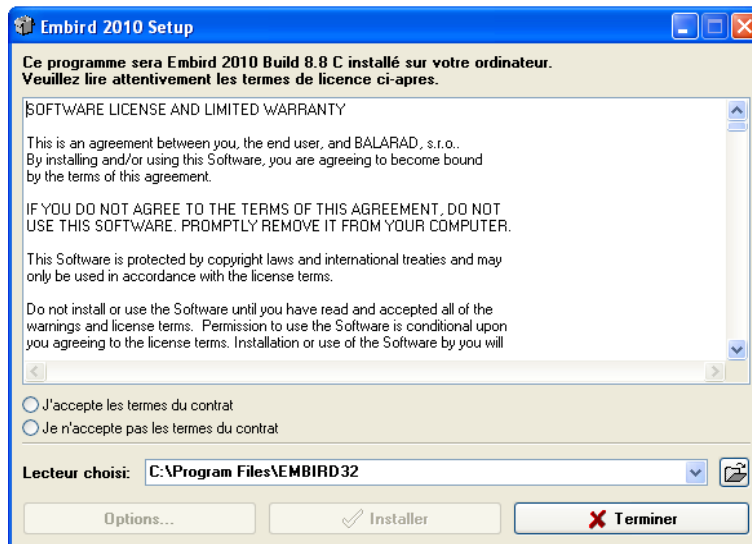
Ouvrez la liste déroulante et choisissez "Français"



Cliquez ensuite sur "OK"



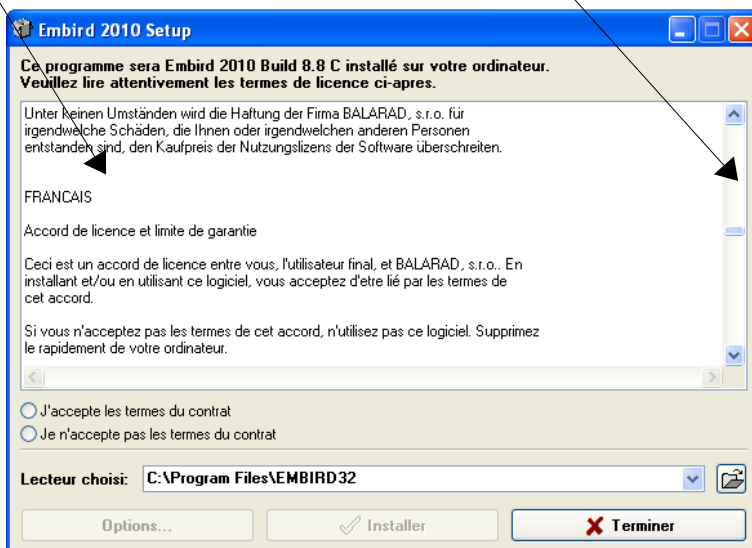
La fenêtre du contrat de licence s'ouvre.



Note : le contrat de licence est rédigé par le fabricant du logiciel. Il est écrit en plusieurs langues (Anglais, Allemand, Français et Italien).

A l'aide de votre souris, descendez l'ascenseur vertical (sur la partie de droite) pour découvrir le texte en Français.

Voir ci-dessous

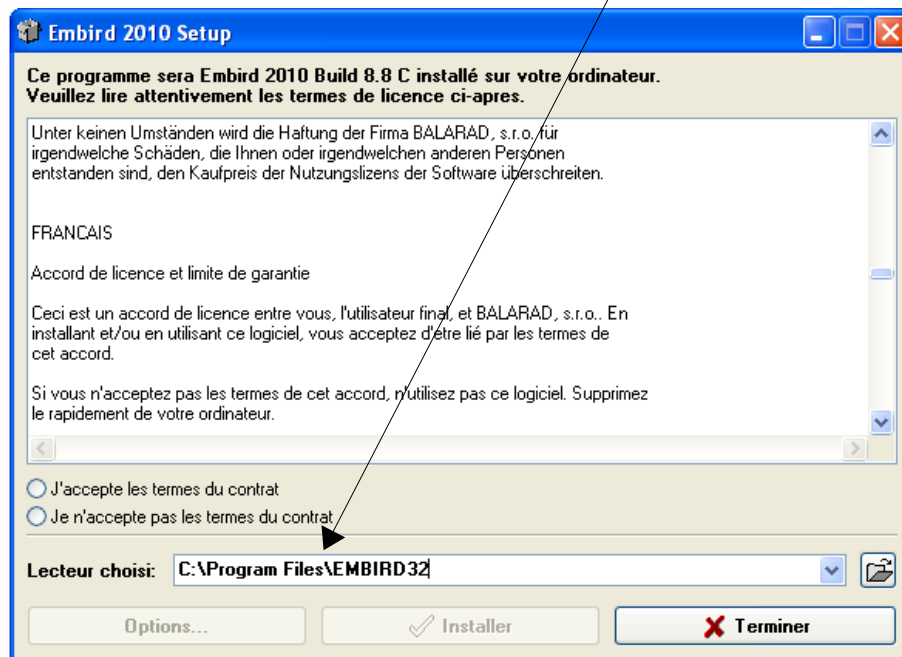




Attention : Avant de valider, pensez si nécessaire à changer le chemin dans la rubrique "lecteur choisi" car c'est l'endroit sur le disque dur où se trouve déjà Embird.



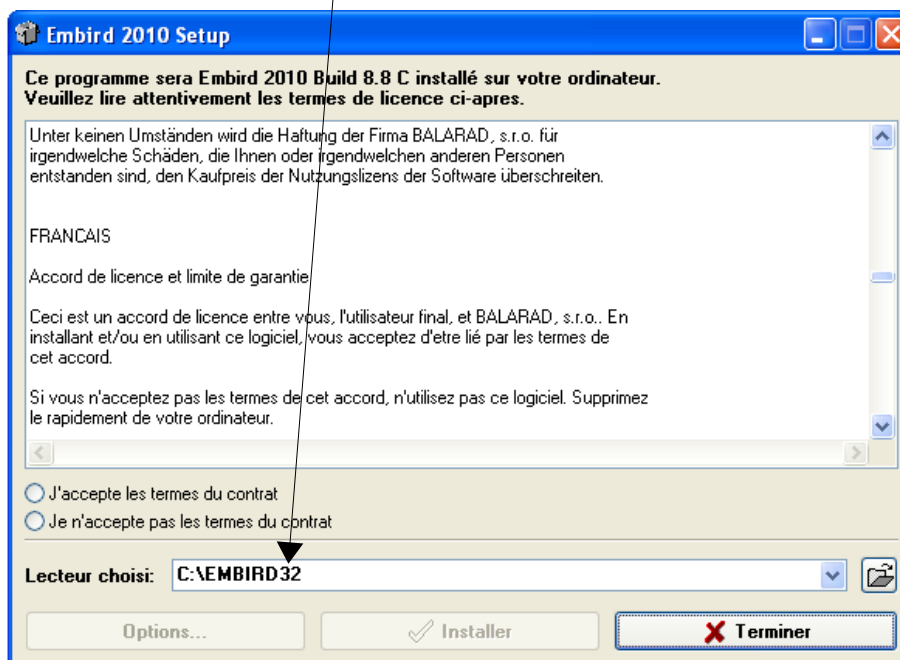
Important : le chemin saisi devant être identique à l'endroit où est installée votre ancienne version, vous comprendrez mieux l'importance de bien saisir ce chemin - voir les explications ci-dessous

  **Attention** : Si vous possédez **Windows XP**, laissez le chemin qui s'affiche par défaut dans "lecteur choisi". En effet celui-ci est prévu d'origine pour ce système d'exploitation.

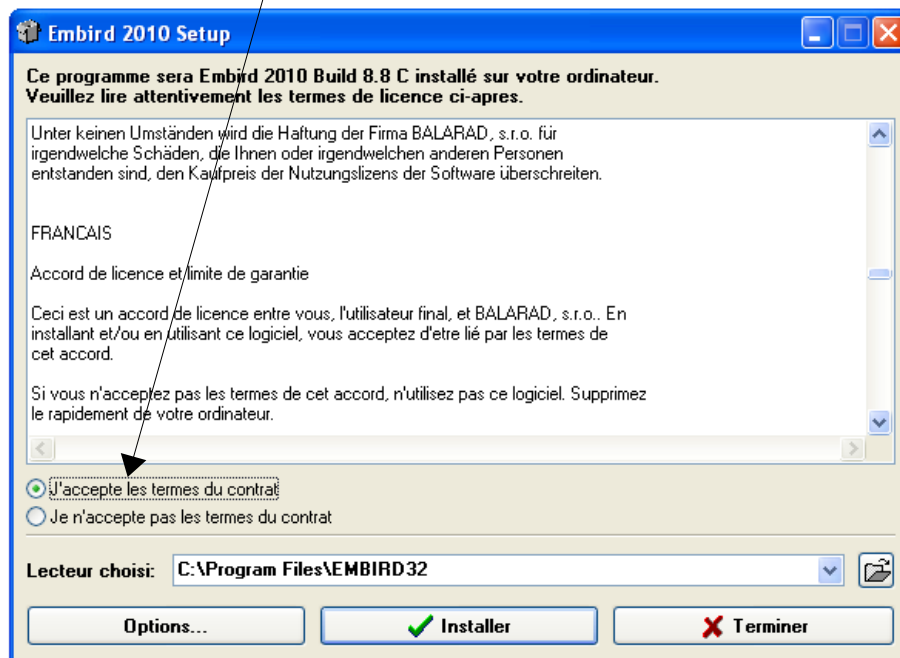


  **Attention** : Si vous possédez **Windows Vista ou Windows 7 (Windows Seven)** vous devez impérativement modifier le chemin d'installation du logiciel qui est inscrit par défaut, en enlevant la partie du texte suivant : **\Program Files**

Le chemin doit donc être écrit comme montré ci-dessous. De cette manière l'installation d'Embird se fera dans un dossier directement sur la racine de votre disque dur.




Cliquez ensuite sur "***J'accepte les termes du contrat***" si vous acceptez le contrat de licence et souhaitez l'installer sur votre ordinateur.
Le bouton "**Installer**" se dégrise.

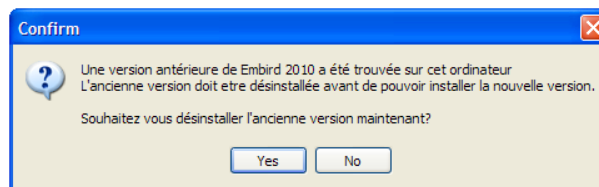



Dans notre exemple nous allons laisser toutes les valeurs par défaut car nous utilisons un ordinateur équipé de Windows XP.

Cliquez sur "**Installer**"

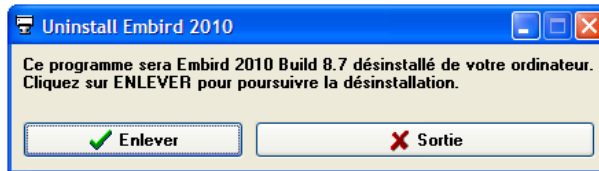
Le logiciel va détecter votre ancienne version et l'écran ci-dessous s'affiche.

 **Note** : si le logiciel ne détecte pas votre ancienne version c'est que vous n'avez pas le bon "chemin". Vérifiez comme expliqué ci-dessus. A défaut, arrêtez la procédure en cours, faites une désinstallation manuelle et réinstallez ensuite la nouvelle version. Cliquez sur le lien "Désinstallation d'Embird" pour accéder directement à la rubrique.



 **Conseil** : il est préférable de ne posséder dans votre ordinateur que la dernière version installée.

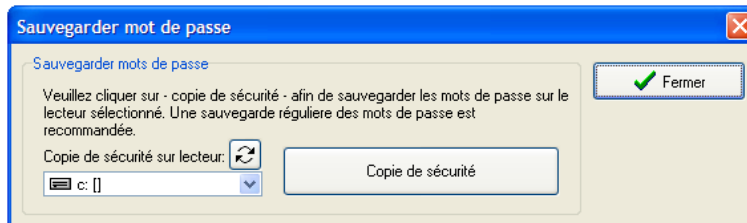
Cliquez sur "**Yes**" (Oui)
L'écran suivant s'ouvre



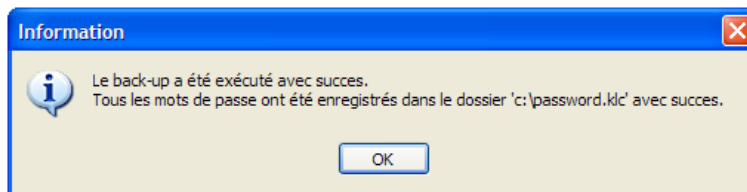
Le logiciel a retrouvé une ancienne version (ici la version Embird 2010 Build 8.7) et vous propose de l'enlever.

Cliquez sur **"Enlever"**

L'écran suivant s'ouvre et vous propose de sauvegarder vos mots de passe

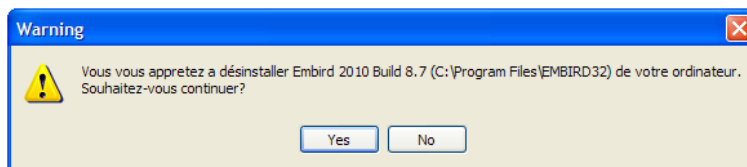


- Si vous ne voulez pas faire de copie de sécurité, cliquez sur **"Fermer"** et allez à l'étape suivante
- Si vous voulez faire une sauvegarde, sélectionnez le lecteur (le disque dur C: est sélectionné par défaut dans notre exemple) et cliquez sur le bouton **"Copie de sécurité"**. Une fois la copie terminée, l'écran suivant vous confirme que la copie de sécurité (backup en anglais) s'est bien déroulée.




Cliquez sur OK puis fermez la fenêtre précédente.

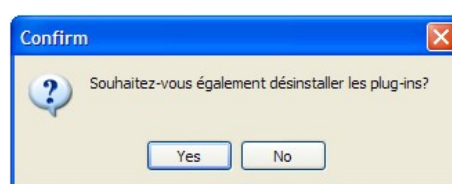
L'écran suivant s'ouvre



Un nouveau message vous confirme que vous êtes prêt à désinstaller la version 8.7. Acceptez en cliquant sur **"Yes"** (Oui)

L'écran suivant s'ouvre et vous demande si vous souhaitez aussi supprimer les plug-ins (programmes complémentaires)

 **Conseil** : nous vous conseillons d'accepter, afin de supprimer complètement l'ancienne version de votre ordinateur et éviter ainsi un éventuel conflit de versions

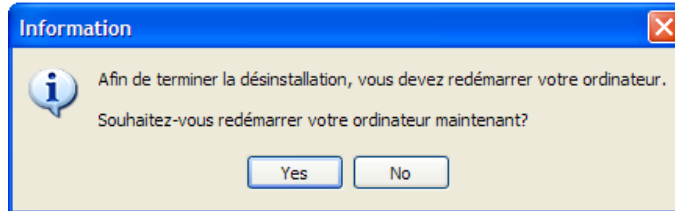



Cliquez sur "Yes" (Oui)

Le programme commence la désinstallation.

 **Note** : en fonction de la puissance de votre ordinateur, la durée de la désinstallation peut varier.

Une fois la désinstallation terminée, l'écran suivant s'ouvre



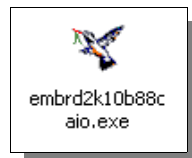
 **Conseil** : afin de finaliser complètement la désinstallation, nous vous conseillons fortement de redémarrer votre ordinateur. Pensez, au préalable, à fermer tous les programmes en cours.

Cliquez sur "Yes" (Oui), votre ordinateur redémarre automatiquement

A partir de cette étape, votre ancienne version est complètement désinstallée, et vous allez donc procéder à l'installation de la nouvelle version.

L'installation de la nouvelle version est identique à une première installation (du fait que vous n'avez plus d'ancienne version dans votre ordinateur comme nous venons de le voir).

Une fois que votre ordinateur a terminé son redémarrage, re-sélectionnez le fichier précédemment utilisé et dont l'icône est :

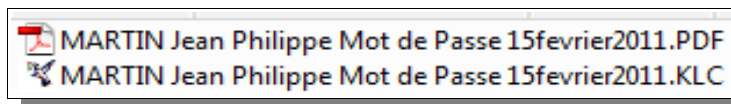


Allez à l'étape "**1ère Installation d'Embird 2010**" pour installer cette nouvelle version.

Saisie Automatisée du Mot de Passe

Etape 1 : informations

Lorsque vous avez commandé votre logiciel Embird ou un de ses modules (plug-ins) Kaliss.com vous a livré (par e-mail ou sur CD-ROM), deux fichiers qui contiennent vos mots de passe. Ces 2 fichiers se présentent sous les 2 formes suivantes :





Comme vous pouvez le constater, les 2 fichiers reprennent donc votre NOM et Prénom, suivi de "Mot de Passe" et enfin la date du jour de réalisation de votre commande.

Le 1er fichier est au format PDF= format d'Adobe Acrobat Reader 1

Le 2ème fichier est au format KLC = format d'Embird 2

1 Vous pouvez lire le fichier PDF en double cliquant dessus (vous devez bien sur posséder Adobe Acrobat Reader dans votre ordinateur). Vous trouverez ci-dessous un exemple vierge :



Code de Sérialisation pour les logiciels Embird

Vous avez acheté un ou plusieurs logiciels sur www.kaliss.com et nous vous en remercions.
Merci de bien vouloir saisir le ou les codes ci-dessous afin de "déverrouiller" votre logiciel.
Pour éviter tout risque d'erreur de saisie, nous vous conseillons d'utiliser la technique du copier/coller

NOM DU TITULAIRE DU LOGICIEL :

LOGICIEL	CODE DE DEBRIDAGE
Embird 2010	
Iconizer 6.0	
Font Engine 6.0	
Digitizing Tools 6.0	
Sfumato Stitch 6.0	
Cross-Stitch 6.0	
Alphabets Complet	

Alphabets individuels

N°	Code	N°	Code	N°	Code	N°	Code
1		11		21		31	
2		12		22		32	
3		13		23		33	
4		14		24		34	
5		15		25		35	
6		16		26		36	
7		17		27		37	
8		18		28		38	
9		19		29		39	
10		20		30			

www.kaliss.com

Lorsque vous recevez ce document, il est personnalisé à votre nom et en fonction des Modules que vous possédez, vous retrouverez en face de chacun le code correspondant.

2 Le 2ème fichier avec l'icône du colibri d'Embird est donc au format spécifique du logiciel .KLC

Etape 2 : Installation automatique du Mot de Passe

Si Embird est ouvert, nous vous conseillons de le fermer.

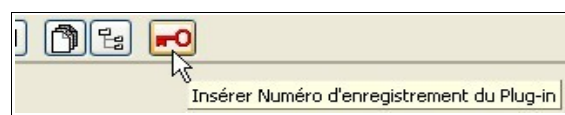
- ✓ Double cliquez sur le fichier qui porte votre nom et qui est au format .KLC
- ✓ Embird s'ouvre
- ✓ Tous vos mots de passe ont été automatiquement insérés dans le logiciel.
- ✓ C'est terminé !

Si vous souhaitez vérifier si vos Mots de Passe sont bien enregistrés, à partir du Manager, cliquez sur l'icône représentant une clé rouge et située sur la barre des icônes

Il existe aussi une autre manière de saisir le Mot de passe manuellement après avoir installé Embird. Faites ainsi :

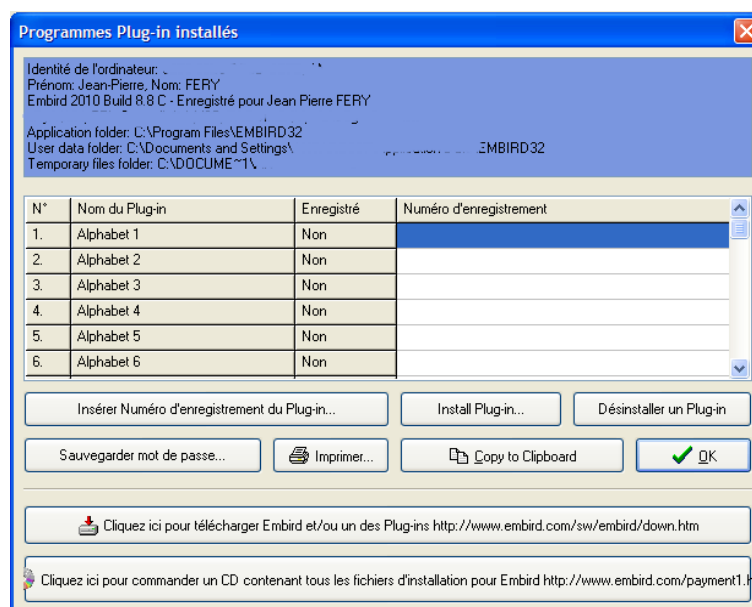
Ouvrez Embird.

cliquez sur l'icône représentant une clé rouge et située sur la barre des icônes



Une fenêtre s'ouvre

Lorsque vous sélectionnez ce choix, la fenêtre suivante s'ouvre et vous pouvez ainsi retrouver les divers modules (plug-in) installés.
(pour une raison de sécurité, les codes ont été masqués)



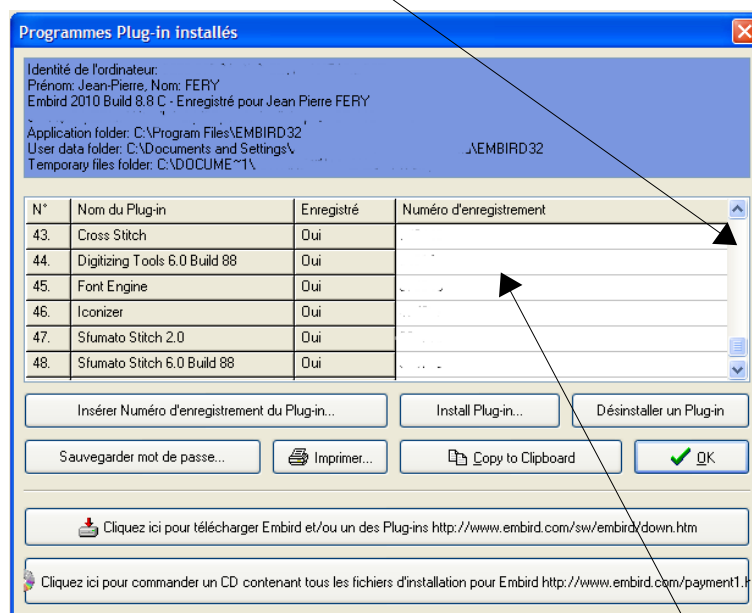
L'entête de la fenêtre reprend les principaux éléments, non modifiables, de votre ordinateur et de votre licence :

- x Identité de l'ordinateur : code unique généré automatiquement
- x Vos Noms et Prénoms comme saisis lors de l'installation
- x La version installée d'Embroid avec le Nom du titulaire enregistré
- x N° de licence d'Embroid (code de sérialisation/mot de passe)
- x Application folder : dossier dans lequel se trouve installé Embroid.
- x User Data folder : dossier système dans lequel se trouve les données utilisateur d'Embroid
- x Temporary files folder : dossier des fichiers temporaires

La partie centrale de la fenêtre se compose de 4 colonnes :

- ✓ Numéro d'ordre du plug-in
- ✓ Nom du plug-in : classé alphabétiquement. Les Alphabets sont au début de la liste et le reste ensuite
- ✓ Enregistré : affichage de "Oui" si vous avez acheté le plug-in dans le cas contraire affichage de "Non"
- ✓ Numéro d'enregistrement : vide si pas de plug-in installé, sinon un code de s'affiche.

Déplacez la flèche de l'ascenseur vertical vers le bas pour faire apparaître le reste des plug-ins comme montré ci-dessous.
(pour une raison de sécurité, les codes ont été masqués)



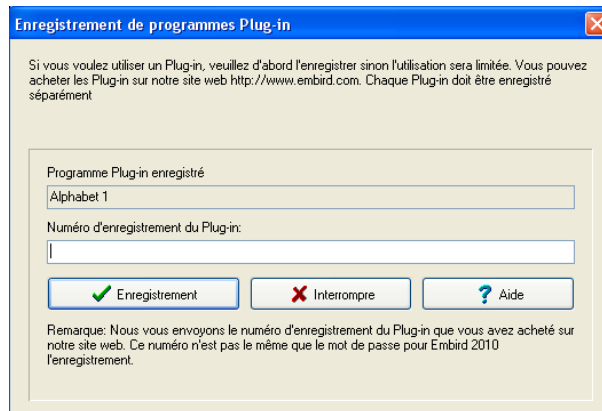
Pour insérez un code dans un plug-in, vous avez plusieurs méthodes :

Méthode 1

- x double cliquez dans la colonne N°4 "Numéro d'enregistrement" qui est vide et située sur la ligne du plug-in désiré
- x le curseur clignote, saisissez le code fourni
- x cliquez sur le bouton OK (ou validez à l'aide de la touche "Entrée")

Méthode 2

- ✓ cliquez dans la colonne N°4 "Numéro d'enregistrement" qui est vide et située sur la ligne du plug-in désiré
- ✓ cliquez sur le bouton "Insérez Numéro d'Enregistrement du Plug-in..." . La fenêtre suivante s'ouvre (exemple suite à l'achat de l'alphabet N°1)



- ✓ Saisissez le code du plug-in fourni
- ✓ Cliquez sur "Enregistrement"

Installation d'un Module (plug-in) supplémentaire

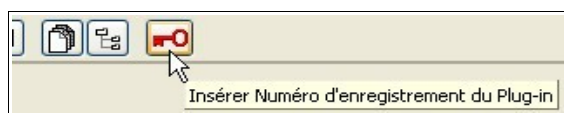
Pour installer un module supplémentaire (plug-in) utilisez l'une des 2 méthodes ci-dessous et décrite dans les pages précédentes :

Méthode automatique :

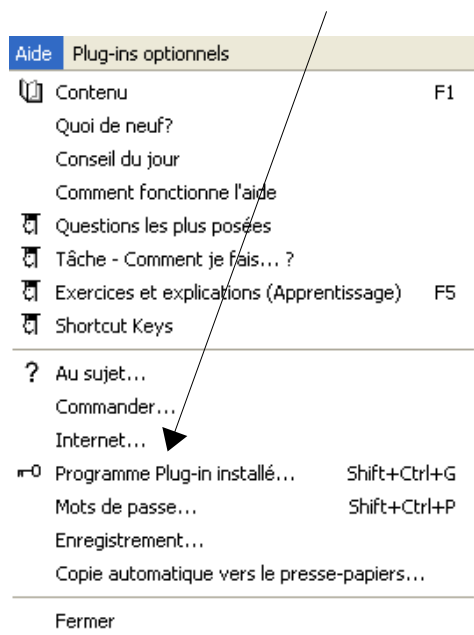
- x Fermez Embird
- x Double cliquez sur le fichier au format .KLC (format Embird) envoyé par Kaliss.com.
- x Embird s'ouvre automatiquement, les codes sont installés.

Méthode Manuelle :

1 - A partir de l'icône (sur la barre des icônes) représentant une clé



2 - ou à partir du Menu "Aide" puis "Programme Plug-in installé"




Voir les explications d'installation dans les pages précédentes du présent guide.

Désinstallation d'Embirt

Si vous avez besoin de désinstaller complètement Embirt de votre ordinateur (suite à un problème, une mauvaise installation, etc...), faites les 2 étapes suivantes :

Etape 1

- ✓ Allez dans le Panneau de Configuration de Windows (à partir du Bouton "Démarrer")
- ✓ Sous Windows XP, allez dans le dossier "Ajout/Suppression de Programmes" – sous Windows Vista/Windows7 (Seven), allez dans le dossier "Programmes et Fonctionnalités"
- ✓ Sélectionnez Embirt dans la liste des logiciels installés sur votre ordinateur.
- ✓ Cliquez sur "Désinstaller"
- ✓ Après quelques instants le programme est supprimé de votre ordinateur.

 **Note** : pendant la phase de désinstallation, Embirt peut vous demander si vous souhaitez faire une copie de sécurité de vos codes, faites-le si nécessaire.

Etape 2

- x Allez ensuite dans le "Poste de Travail" (sous Windows XP) ou dans "Ordinateur" (sous Windows Vista/Windows 7 (Seven)) et sur votre disque dur local (C:\ la plupart du temps).
- x Si vous trouvez un dossier "EMBIRD32", supprimez-le (un message de confirmation s'affichera).
- x Allez dans le dossier "Program Files" (si vous avez Windows XP) ou "Programmes" 'si vous avez Windows Vista ou 7 (Seven)". Si vous trouvez un dossier "EMBIRD32", supprimez-le (un message de confirmation s'affichera)

Embirt est désormais complètement supprimé de votre PC.

 **Note** : si vous avez ensuite besoin de réinstaller Embirt suivez les directives données au début du présent guide "**1ère installation Embirt 2010**"

L'ensemble de cette documentation est extrait du CD-ROM "A la découverte d'Embirt 2010"